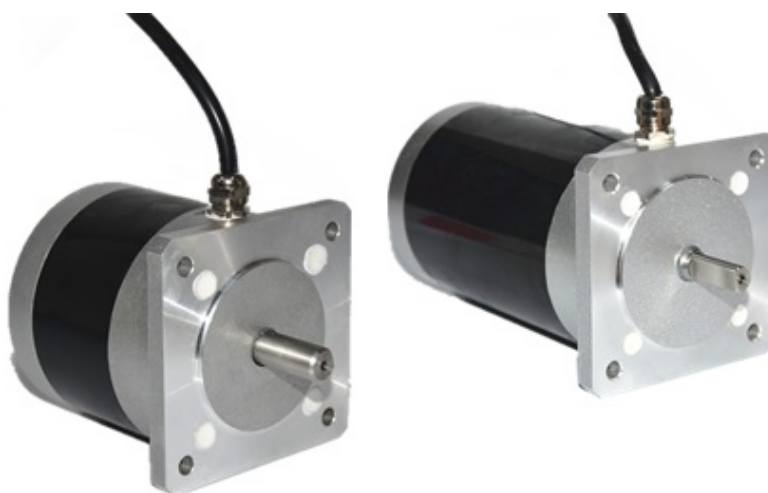


ВУГН IP68

ШАГОВЫЕ ДВИГАТЕЛИ С
ЗАЩИТОЙ IP68

РУКОВОДСТВО ПО ЭКСПЛУАТАЦИИ



СОДЕРЖАНИЕ

| | |
|--|---|
| 1. Общая информация..... | 2 |
| 1.1. Правила работы с двигателями | 4 |
| 1.2. Условия хранения, транспортировки и утилизации изделия | 4 |

1. Общая информация

Двухфазные шаговые двигатели серий 57 и 86 имеют степень защиты IP68 от влаги и пыли, что позволяет погружение в воду на глубину до 3 метров.

Табл. 1. Технические характеристики

| Модель двигателя | 57BYGH2108-3004A-FS IP68 | 86BYGH2155-4504A-FS IP68 | 86BYGH288-4504A-FS IP68 |
|---------------------------------------|-----------------------------|-----------------------------|----------------------------|
| Напряжение питания, В | 3.85 | 7.7 | 2.6 |
| Потребляемый ток, А | 3 | 4.5 | 4.5 |
| Крутящий момент, Н•м | 2.5 | 11 | 3.0 |
| Сопротивление, Ом (±10%) | 1.1 | 1.72 | 0.58 |
| Индуктивность, мГн (±20%) | 4.5 | 8.5 | 2.1 |
| Момент инерции, кг•см ² | - | 1.2 | 4.8 |
| Сопротивление изоляции, МОм | 100 | | |
| Диэлектрическая прочность | 500 В | | |
| Диапазон температур, °С | от -10 до +50 | | |
| Класс изоляции | Класс В 130° | | |
| Вес, кг | 1.7 | 5.0 | 2.1 |
| Длина L, мм | 108 | 155 | 88 |

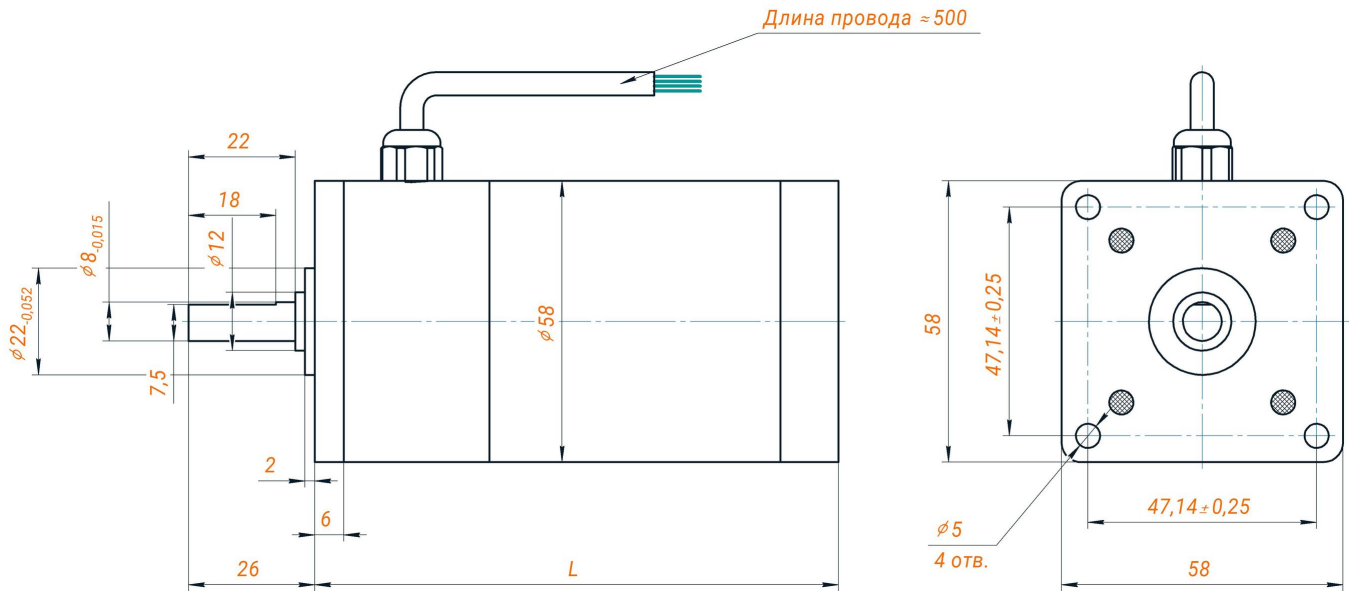


Рис. 1. Габаритные размеры шаговых двигателей с IP68 серии 57

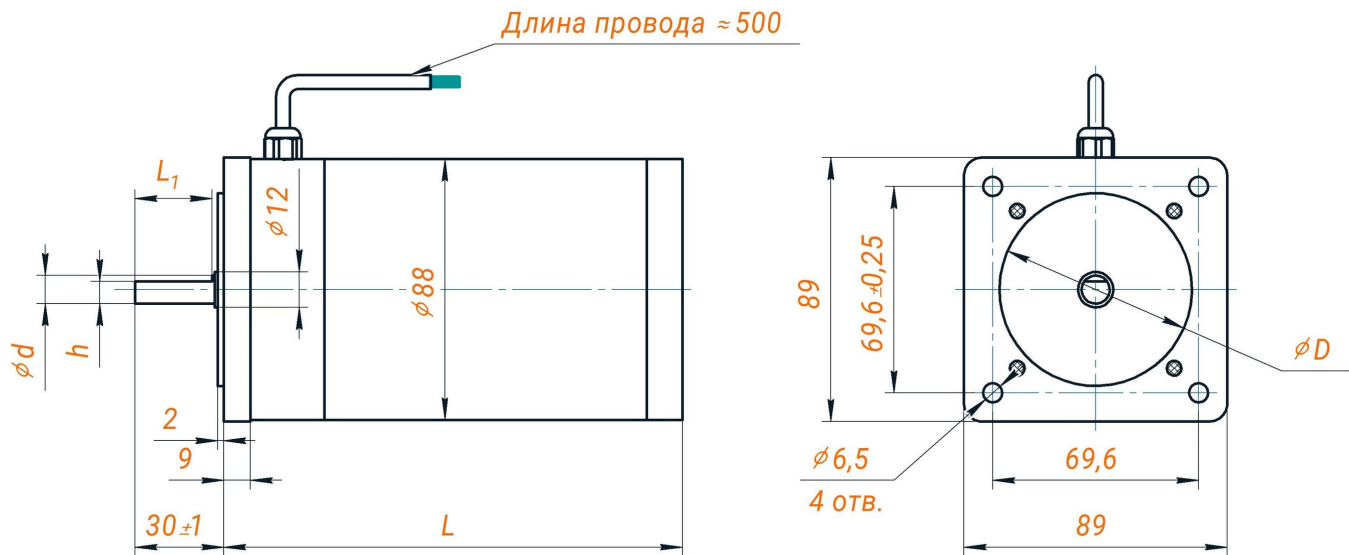


Рис. 2. Габаритные размеры шаговых двигателей с IP68 серии 86

Табл. 2. Параметры для моделей 86 серии

| Шаговый двигатель | L ₁ , мм | ØD, мм | Ød, мм | h, мм |
|--------------------------|---------------------|--------|--------|-------|
| 86BYGH288-4504A-FS IP68 | 20 | 60 | 12 | 11 |
| 86BYGH2155-4504A-FS IP68 | 26 | 65 | 9.5 | 7.5 |

1.1. Правила работы с двигателями

1. После извлечения изделия из упаковки необходимо проверить оборудование на отсутствие повреждений во время транспортировки и погрузки/разгрузки. В случае выявления дефектов, обнаружении технических неисправностей или несоответствия технических характеристик – должен быть составлен и направлен акт о несоответствии.
2. Перед подключением и эксплуатацией изделия ознакомьтесь с настоящим руководством и соблюдайте требования безопасности. Изделие может представлять опасность при его использовании не по назначению. Покупатель несёт ответственность за правильную установку, эксплуатацию и техническое обслуживание изделия.
3. При повреждении электропроводки существует опасность поражения электрическим током. При работах по замене проводка должна быть полностью отключена от электрической сети.
4. Работы по монтажу и подготовке оборудования должны выполняться только квалифицированными специалистами, прошедшими инструктаж по технике безопасности и изучившими настоящее руководство.

1.2. Условия хранения, транспортировки и утилизации изделия

1.2.1. Хранение

Изделие без упаковки должно храниться при температуре от -10°C до $+50^{\circ}\text{C}$ и относительной влажности воздуха не более 80% (при $+20^{\circ}\text{C}$). Помещение должно быть сухим, не содержать конденсата и пыли. В воздухе помещения для хранения изделия не должно присутствовать агрессивных примесей (паров кислот, щелочей). Требования по хранению относятся к складским помещениям поставщика и потребителя. При длительном хранении изделие должно находиться в упакованном виде и содержаться в отопляемых хранилищах при температуре окружающего воздуха от $+10^{\circ}\text{C}$ до $+25^{\circ}\text{C}$ и относительной влажности воздуха не более 60% (при $+20^{\circ}\text{C}$). Ограничения и специальные процедуры при снятии изделия с хранения не предусмотрены. При снятии с хранения изделие следует извлечь из упаковки.

1.2.2. Транспортировка

Допускается транспортирование изделия в транспортной таре всеми видами транспорта (в том числе в отопляемых герметизированных отсеках самолетов) без ограничения расстояний. При перевозке в железнодорожных вагонах вид отправки – мелкий малотоннажный. При транспортировании изделия должна быть предусмотрена защита от попадания пыли и атмосферных осадков.

1.2.3. Утилизация

Утилизация проводов производится в соответствии с региональными правилами утилизации электроприборов.