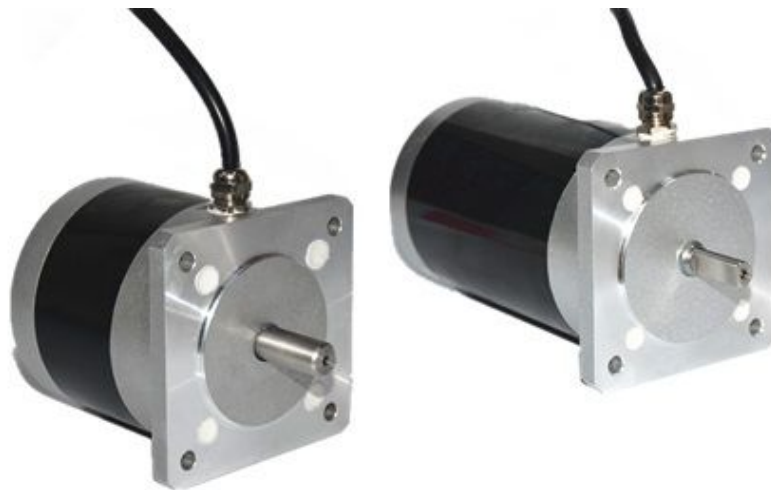


ВУГН IP68

ШАГОВЫЕ ДВИГАТЕЛИ С
ЗАЩИТОЙ IP68

РУКОВОДСТВО ПО ЭКСПЛУАТАЦИИ



СОДЕРЖАНИЕ

1. Общая информация.....	2
1.1. Правила работы с двигателями	4
1.2. Условия хранения, транспортировки и утилизации изделия	4

1. Общая информация

Двухфазные шаговые двигатели серий 57 и 86 имеют степень защиты IP68 от влаги и пыли, что позволяет погружение в воду на глубину до 3 метров.

Табл. 1. Технические характеристики

Модель двигателя	57BYGH2108-2004A-FS IP68	86BYGH2155-4504A-FS IP68	86BYGH288-4504A-FS IP68
Напряжение питания, В	3.85	7.7	2.6
Потребляемый ток, А	3	4.5	4.5
Крутящий момент, Н•м	2.5	11	3.0
Сопротивление, Ом (±10%)	1.1	1.72	0.58
Индуктивность, мГн (±20%)	4.5	8.5	2.1
Момент инерции, кг•см ²	-	1.2	4.8
Сопротивление изоляции, МОм	100		
Диэлектрическая прочность	500 В		
Диапазон температур, °С	от -10 до +50		
Класс изоляции	Класс В 130°		
Вес, кг	1.7	5.0	2.1
Длина L, мм	108	155	88

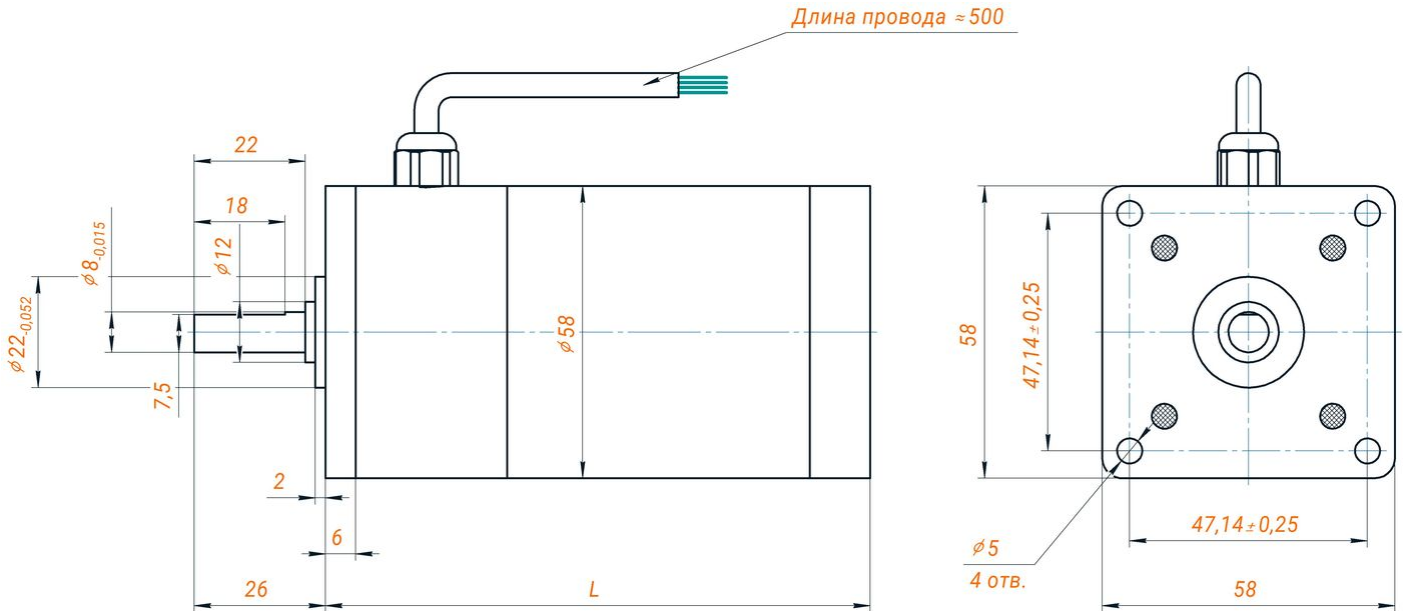


Рис. 1. Габаритные размеры шаговых двигателей с IP68 серии 57

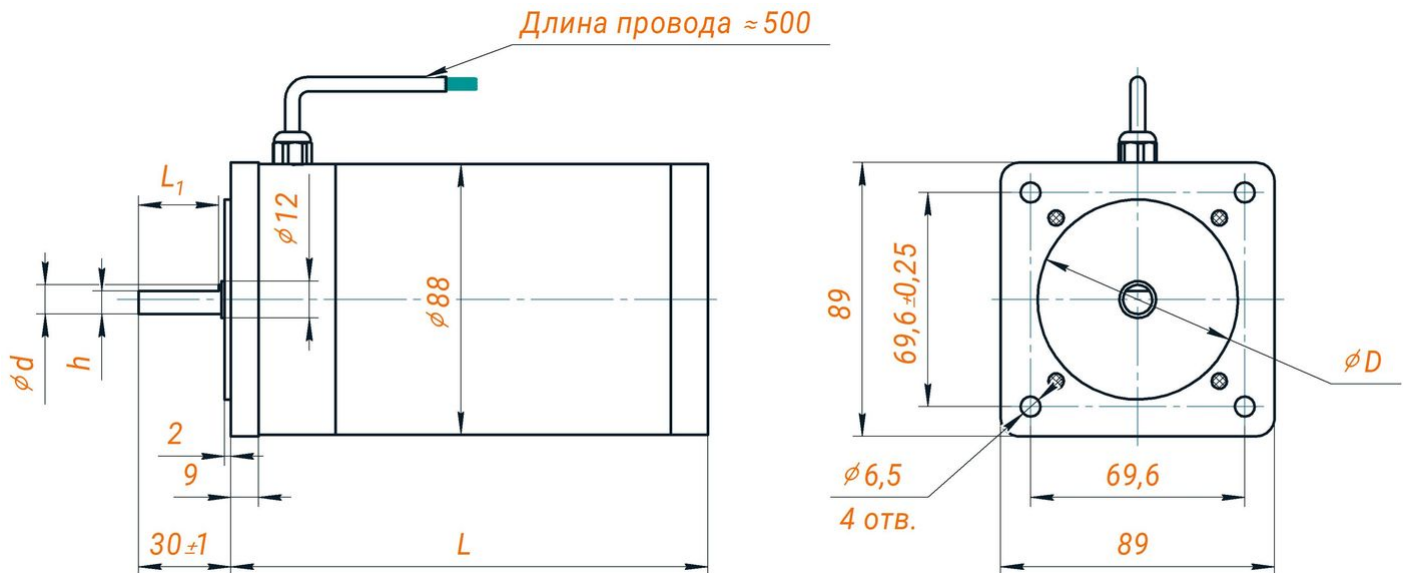


Рис. 2. Габаритные размеры шаговых двигателей с IP68 серии 86

Табл. 2. Параметры для моделей 86 серии

Шаговый двигатель	L ₁ , мм	ØD, мм	Ød, мм	h, мм
86BYGH288-4504A-FS IP68	20	60	12	11
86BYGH2155-4504A-FS IP68	26	65	9,5	7,5

1.1. Правила работы с двигателями

1. После извлечения изделия из упаковки необходимо проверить оборудование на отсутствие повреждений во время транспортировки и погрузки/разгрузки. В случае выявления дефектов, обнаружении технических неисправностей или несоответствия технических характеристик – должен быть составлен и направлен акт о несоответствии.
2. Перед подключением и эксплуатацией изделия ознакомьтесь с настоящим руководством и соблюдайте требования безопасности. Изделие может представлять опасность при его использовании не по назначению. Покупатель несёт ответственность за правильную установку, эксплуатацию и техническое обслуживание изделия.
3. При повреждении электропроводки существует опасность поражения электрическим током. При работах по замене проводка должна быть полностью отключена от электрической сети.
4. Работы по монтажу и подготовке оборудования должны выполняться только квалифицированными специалистами, прошедшими инструктаж по технике безопасности и изучившими настоящее руководство.

1.2. Условия хранения, транспортировки и утилизации изделия

1.2.1. Хранение

Изделие без упаковки должно храниться при температуре от -10°C до $+50^{\circ}\text{C}$ и относительной влажности воздуха не более 80% (при $+20^{\circ}\text{C}$). Помещение должно быть сухим, не содержать конденсата и пыли. В воздухе помещения для хранения изделия не должно присутствовать агрессивных примесей (паров кислот, щелочей). Требования по хранению относятся к складским помещениям поставщика и потребителя. При длительном хранении изделие должно находиться в упакованном виде и содержаться в отопляемых хранилищах при температуре окружающего воздуха от $+10^{\circ}\text{C}$ до $+25^{\circ}\text{C}$ и относительной влажности воздуха не более 60% (при $+20^{\circ}\text{C}$). Ограничения и специальные процедуры при снятии изделия с хранения не предусмотрены. При снятии с хранения изделие следует извлечь из упаковки.

1.2.2. Транспортировка

Допускается транспортирование изделия в транспортной таре всеми видами транспорта (в том числе в отопляемых герметизированных отсеках самолетов) без ограничения расстояний. При перевозке в железнодорожных вагонах вид отправки – мелкий малотоннажный. При транспортировании изделия должна быть предусмотрена защита от попадания пыли и атмосферных осадков.

1.2.3. Утилизация

Утилизация проводов производится в соответствии с региональными правилами утилизации электроприборов.